

JUSTYNA BARON, TOMASZ STOLARCZYK

WZNOWIENIE BADAŃ WYKOPALISKOWYCH NA OSADZIE Z EPOKI BRĄZU I WCZESNEJ EPOKI ŻELAZA W GRZYBIANACH W POWIECIE LEGNICKIM

Abstract: The article presents the results of the archaeological investigation of the Late Bronze and Early Iron Age settlement at Grzybiany (site 3). The aim of fieldwork, which was resumed after a break of nearly 30 years, was to refine the data on the stratigraphy of the settlement and secure organic samples for absolute dating.

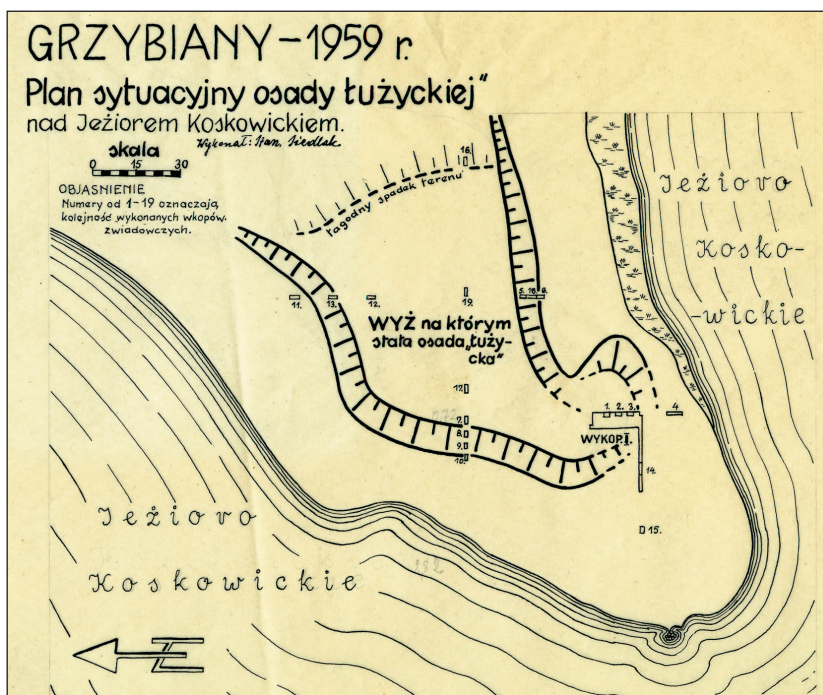
Key words: Grzybiany, settlement, Bronze Age, Early Iron Age

1. WSTĘP

Okolice Legnicy to obszar, w którego krajobrazie znajduje się sieć naturalnych jezior. Określane są one mianem Pojezierza Legnickiego lub Kunickiego, powstały w wyniku wytapiania się wiecznej zmarzliny w okresie wczesnego holocenu. Mają przeważnie nieregularny kształt i są stosunkowo płytkie; ich maksymalna głębokość sięga 10 m. Jezioro Koskowickie jest jednym z kilku zachowanych po dziś dzień zbiorników wodnych tego typu. Co niezmiernie istotne, zbiorniki te miały w większości charakter przepływowy i łączyły się z Kaczawą (Nowaczyk, Nowaczyk 1978, s. 34–41), a dalej z Odrą, co szczególnie w pradziejach stwarzało korzystne warunki komunikacyjne. Prowadzona od XVIII w. regulacja rzeki sprawiła, że jedynie największe zbiorniki przetrwały na Wysoczyźnie Średzkiej (Kondracki 2002). Ukształtowanie sieci wodnej z tego właśnie okresu prześledzić można analizując archiwalne mapy rejonu Legnicy autorstwa F.B. Wernera.

Osada z późnej epoki brązu i wczesnej epoki żelaza w Grzybianach¹ znana była archeologom już w okresie międzywojennym. Określano ją wówczas mianem umocnionego osiedla (*befestigte Siedlung*) i choć lakoniczna wzmianka w „Altschlesische Blätter” (1939, z. 2, s. 79) nie podaje dokładnej lokalizacji stanowiska, dokonane wówczas odkrycia wiązać należy z obiektem znajdującym się na cyplu Jeziora Koskowickiego. Obok osady, zapis dotyczący Grzybian informuje również o niszczonej cmentarzysku, datowanym

¹ Stanowisko zlokalizowane jest na obszarze AZP 78–21, stan. 3/24. Teren ten współcześnie znajduje się na działce o numerze 376/4, należącej do Pana Tomasza Kucy. Właścicielowi działki chcielibyśmy serdecznie podziękować za wyrażnie zgody na przeprowadzenie prac wykopaliskowych w 2010 r.



Ryc. 1. Grzybiany, pow. legnicki, stan. 3. Plan z zaznaczonymi wykopami z badań S. Siedlaka w 1959 roku (archiwum Działu Archeologii Muzeum Miedzi w Legnicy)

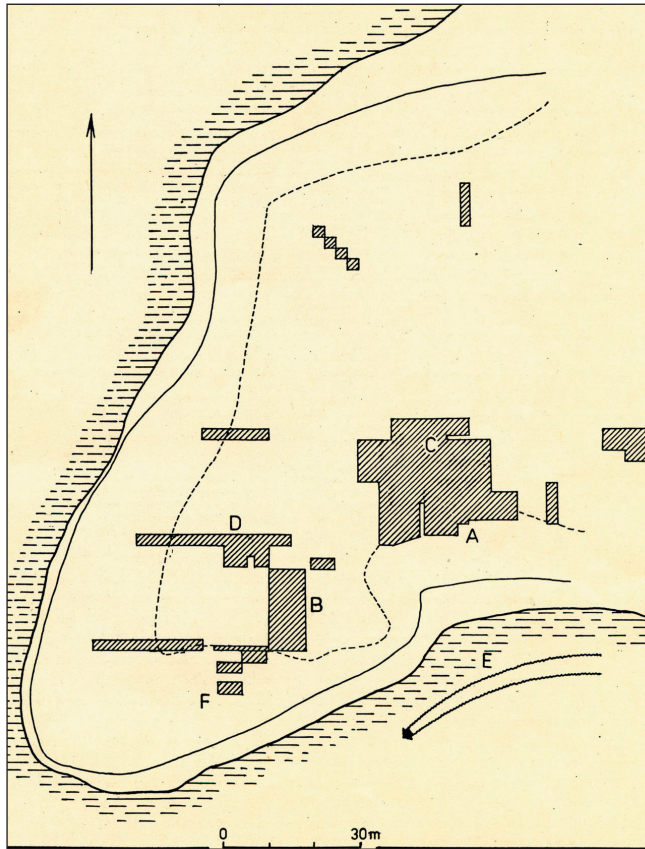
Fig. 1. Grzybiany, Legnica district, site 3. Plan of the site showing the location of trenches investigated in 1959 by S. Siedlak (Museum of Copper in Legnica, Department of Archaeology archive)

na epokę brązu i wczesną epokę żelaza. Historia badań archeologicznych omawianego zespołu osadniczego sięga końca lat pięćdziesiątych XX wieku. Ponowne odkrycie osady nastąpiło w 1956 r., kiedy obniżony w wyniku suszy poziom wód Jeziora Koskowickiego odsłonił jej pozostałości. Podjęte przez Stanisława Siedlaka prace wykopaliskowe, początkowo ograniczone do niewielkich sondaży, potwierdziły datowanie stanowiska na epokę brązu i wczesną epokę żelaza. Badania wykopaliskowe kontynuowano w latach 1959–1960 i 1962 (Siedlak 1962, 1964, ryc. 1). W ich trakcie stwierdzono występowanie w obrębie osady bogatej warstwy kulturowej, a także, co niezmiernie istotne dla omawianego stanowiska, pozostałości konstrukcji drewnianych. Dzięki badaniom specjalistycznym uzyskano pierwsze datowanie radiowęglowe nawarstwień, których wiek wyznaczono na 2800 ± 115 BC. Równoległe prowadzono badania na pobliskim cmentarzysku, co pozwoliło na określenie jego wieku na okres halszacki (Siedlak 1962, 1964)².

Największy zakres, wnosząc jednocześnie największy wkład w naszą wiedzę na temat stanowiska nr 3 w Grzybianach, miały prace podjęte tu w r. 1970 przez Instytut Historii

² Część materiałów z badań osady i cmentarzyska w Grzybianach znajduje się w zbiorach Muzeum Miedzi w Legnicy.

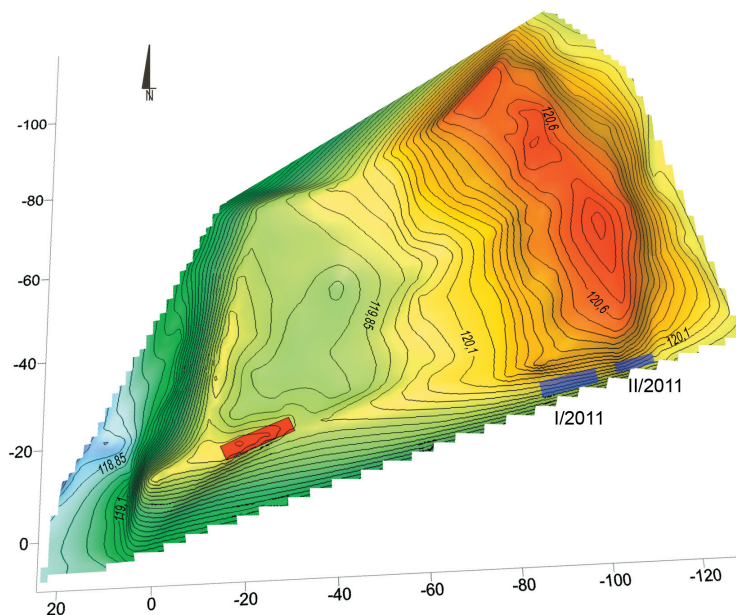
Kultury Materialnej Polskiej Akademii Nauk w Warszawie (ryc. 2). Kontynuowano je do roku 1980. Pracami interdyscyplinarnego zespołu badawczego kierował Zbigniew Bukowski. W ich wyniku odsłonięto relikty drewnianych konstrukcji zabudowy osady oraz pozyskano materiał pozwalający na datowanie faz użytkowania przestrzeni półwyspu przez ludność kultury łużyckiej. Na tej podstawie można przyjąć, że stanowisko użytkowane było w trzech fazach. Najstarsza datowana jest na X–IX w. p.n.e. Z nią wiązać należy relikty drewnianych konstrukcji nabrzeża (droga, falochron), pozostałości warsztatu rogowniczego oraz unikatowe zabytki drewniane (m.in. wiosło sterowe). Kolejne dwie fazy użytkowania półwyspu datowano na VI–V w. p.n.e. (Ha C i D). Obok bogatego materiału ceramicznego i osteologicznego (szydła kościane i rogowe, szpile, młotki, motyczki, kopaczki) w toku badań odkryto również pozostałości warszta-



Ryc. 2. Grzybiany, pow. legnicki, stan. 3. Plan z zaznaczonymi wykopami z badań Z. Bukowskiego z lat 1970–1980 (archiwum Działu Archeologii Muzeum Miedzi w Legnicy)

Fig. 2. Grzybiany, Legnica district, site 3. Plan of the site showing the location of trenches investigated in 1970–1980 by Z. Bukowski (Museum of Copper in Legnica, Department of Archaeology archive)

tu brązowniczego (por. ryc. 2). W jego obrębie zadokumentowane zostały gliniane formy odlewnicze, pozostałości wyposażenia pracowni (łyżki odlewnicze, tygły, fragmenty dysz, młotek cyzelerski, kryształ górski, gliniane modele przygotowywanych wyrobów), a także fragmenty gotowych wyrobów. Odślonięty obiekt to jeden największych warsztatów, zajmujących się wytwarzaniem przedmiotów z brązu, jaki odkryto na stanowisku kultury łużyckiej w Polsce (Gajewski 1982, s. 147). Niestety bogaty materiał zabytkowy pozyskany podczas kampanii wykopaliskowych nie doczekał się pełnego opracowania monograficznego (Bukowski 1970, 1972, 1974, 1978), mimo kilku ujęć o charakterze podsumowującym (Bukowski 1982, 1982a, 1985).



Ryc. 3. Grzybiany, pow. legnicki, stan. 3. Plan stanowiska z zaznaczonymi wykopami z 2010 (kolor czerwony) i 2011 roku (kolor niebieski). Wyk. J. Baron, T. Stolarczyk

Fig. 3. Grzybiany, Legnica district, site 3. Plan of the site showing the location of trenches investigated in 2010 (red) and 2011 (blue). J. Baron, T. Stolarczyk

Badania terenowe na osadzie w Grzybianach zostały wznowione z inicjatywy autorów niniejszego artykułu w roku 2010. Uzyskane w czasie dwóch ostatnich sezonów prac wykopaliskowych wyniki zostaną przedstawione w dalszej części artykułu (Baron, Stolarczyk 2010, 2011, ryc. 3)³.

³ W projekcie wzięli udział następujący studenci archeologii Uniwersytetu Wrocławskiego w ramach odbywanych zajęć z metodyki badań terenowych, w roku 2010 byli to: Bartłomiej Błaszczak, Wojciech Dąbrowski, Dorota Ilków-Gołąb, Łukasz Kapa, Szymon Komarnicki, Anna Kurek, Marcin Mokiejewski, Kamil Nowak, Maciej Puchalski, Agata Skrzypczik i Marcin Stoces, a w roku 2011: Małgorzata Bąk, Wojciech Czosnowski, Weronika Karpińska, Katarzyna Kądziołka, Patryk Mączyński, Wojciech Michalik, Ewa Sieradzka, Gabriela Szczurek, Katarzyna Wiczeorek

2. WYNIKI BADAŃ ARCHEOLOGICZNYCH

Podstawowym celem podjętych działań było dokonanie szczegółowej inwentaryzacji stanowiska, a także ustalenie relacji nawarstwień stratygraficznych odsłoniętych w obrębie niewielkich wykopów, przy jednoczesnym odniesieniu uzyskanych informacji do wcześniejszych, częściowo publikowanych wyników.

Prace wykopaliskowe na terenie centralnej części półwyspu poprzedzono prospekcją powierzchniową oraz poszukiwaniami z wykorzystaniem detektora metali⁴. W czasie badań w roku 2010 przeprowadzono również badania powierzchni stanowiska za pomocą gradiometru. Wykonane zostały przez mgr. inż. Bogdanę Miazgę z Instytutu Archeologii Uniwersytetu Wrocławskiego⁵. Przebadano w ten sposób powierzchnię 48 arów, na których stwierdzono liczne przedmioty metalowe oraz obiekty archeologiczne (ryc. 3). Obok badań nieinwazyjnych prace wykopaliskowe pozwoliły na wykonanie analizy makroszczątków roślinnych. Próbkę pobrane zostały z wypełniśk dwóch jam zasobowych (ob. 8/2010 i 19/2010). Badania wykonane zostały przez mgr Agatę Sady z Muzeum Śląskiego w Katowicach. W ich wyniku okazało się jednak, że szczątki roślinne nie zachowały się⁶.

W trakcie prospekcji powierzchniowej zaobserwowano, że największe zagęszczenie występowania zabytków ruchomych wystąpiło w południowej części cypla, na przestrzeni ok. 1 ha. Były to przede wszystkim fragmenty naczyń ceramicznych, które można datować na późne fazy epoki brązu, a nieliczne na średniowiecze. Jako średniowieczne można także określić część odkrytych przedmiotów metalowych, jak np. fragmenty topora. Łącznie z powierzchni stanowiska zebrano 1524 fragmentów ceramiki, dwa zabytki krzemienne i 445 g polepy.

W latach 2010–2011 w obrębie centralnej i południowej części stanowiska założono trzy niewielkie wykopy. Ze względu na fakt, że współcześnie większość jego powierzchni użytkowana jest jako pole orne, wykopy zlokalizowane zostały bezpośrednio przy drodze prowadzącej wzdłuż brzegu Jeziora Koskowskiego (ryc. 4). Wykop z roku 2010 miał wymiary 3×15 m, a wykopy z roku 2011 wymiary 3×12 m (wyk. I/11) i 2×10 m (wyk. II/11).

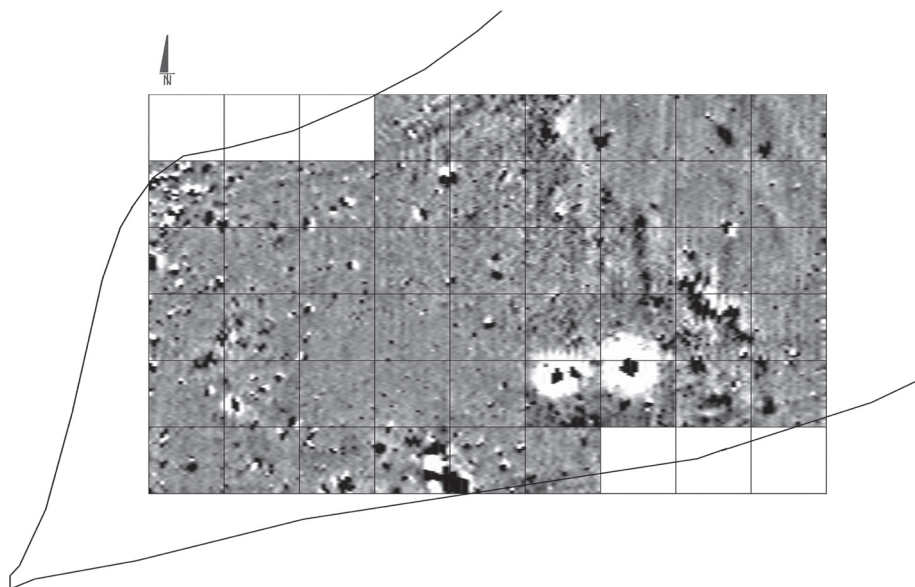
A. Charakterystyka wybranych obiektów

W trakcie dwóch sezonów odkryto 26 jam o zróżnicowanej funkcji (wśród nich pozostałości budynku zagłębionego, jamy zasobowe i paleniska), 18 reliktywów dołów

⁴ Zabytki metalowe pozyskane zostały wyłącznie z warstwy ornej; miejsca ich znalezienia naniesione zostały na plan wysokościowy stanowiska.

⁵ Użyto gradiometru magnetycznego Grad601–2 firmy Bartington.

⁶ Zarówno artefakty, jak i dokumentacja polowa z badań, jest dostępna w Muzeum Miedzi w Legnicy. Konserwacja zabytków ruchomych została wykonana w Pracowni Archeometrii i Konserwacji Zabytków Archeologicznych Instytutu Archeologii Uniwersytetu Wrocławskiego przez dr Beatę Miazgę oraz kierowanych przez nią studentów archeologii. Fragmenty ceramiki zostały narysowane przez studentów archeologii: Agnieszkę Majczynę, Arkadiusza Pukocza i Dawida Sycha, a zabytki krzemienne przez dr Bernadetę Kufel-Diakowską. Wszystkim wymienionym osobom, zaangażowanym zarówno w dokumentację jak i konserwację zabytków, bardzo dziękujemy.



Ryc. 4. Grzybiany, pow. legnicki, stan. 3. Wyniki badań gradiometrem na tle zasięgu cypla. Wyk. B. Miazga
Fig. 4. Grzybiany, Legnica district, site 3. Results of a gradiometer study carried out on the lake promontory. Survey by B. Miazga

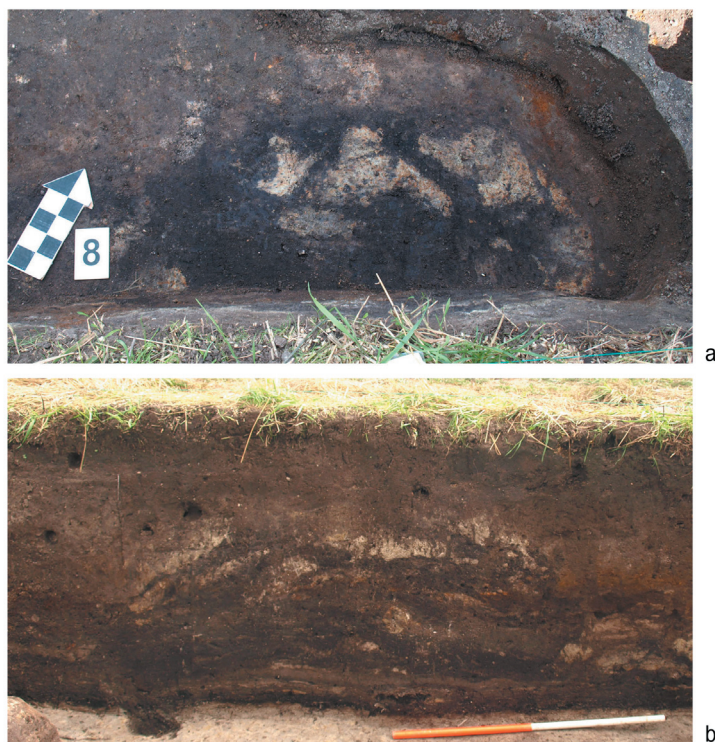
posłupowych, w wypełniskach których zachowane były drewniane elementy dawnych konstrukcji oraz obiekt, będący prawdopodobnie pozostałością budynku⁷. W wykopie II/2011 nie odkryto śladów jam. Ze względu na niewielkie rozmiary wykopów, większość obiektów została odsłonięta tylko częściowo (ryc. 5). Do najlepiej rozpoznanych zaliczyć można jamy zasobowe o workowatych lub prostokątnych przekrojach (ryc. 6, 7). Interesującymi obiektami są odkryte na najniższym poziomie wykopu I/2010 trzy płytke rowy o nieckowatym przekroju, tworzące zarys zbliżony do litery H. W toku analizy uznano je hipotetycznie za ślady ścian budynku (ryc. 8). W bezpośrednim sąsiedztwie tej struktury odkryto 16 dołów, o średniej głębokości ok. 0,5 m, w których zachowane były pozostałości konstrukcji drewnianych. Pod względem stratygraficznym są one starsze bądź równoczesowe z opisywanym obiektem. Na profilu północnym wykopu I/2010, w obrębie przestrzeni wydzielonej przez wspomniane rowy, wyraźne były cienkie warstwy żółtego piasku i czarnej próchnicy ułożone naprzemiennie (ryc. 8b, c). Można je interpretować jako nakładające się warstwy destrukcji podłóg drewnianych, naprawianych i przesypanych cienkimi warstwami piasku. Analogie do tego typu zabiegów znajdujemy w budownictwie średniowiecznym (por. np. Jaworski 1999, s. 74–75).

⁷ Szczegółowe wymiary i opisy wypełnisk wszystkich obiektów zostały umieszczone w niepublikowanym sprawozdaniu.



Ryc. 5. Grzybiany, pow. legnicki, stan. 3. Plany wykopów z naniesionymi obiektami zagłębionymi, a – wykop z roku 2010, b – wykop I z roku 2011. Rys. studenci archeologii Uniwersytetu Wrocławskiego

Fig. 5. Grzybiany, Legnica district, site 3. Plan of trenches showing the location of archaeological features, a – trench investigated in 2010; b – trench I investigated in 2011. Drawing by undergraduate students of the Institute of Archaeology, University of Wrocław



Ryc. 6. Grzybiany, pow. legnicki, stan. 3. a, b – rzut i profil jamy zasobowej (obiekt 8/2010). Fot. M. Mokiejewski, J. Baron

Fig. 6. Grzybiany, Legnica district, site 3. a, b – plan and section of storage pit (Feature 8/2010). Photograph M. Mokiejewski, J. Baron



a

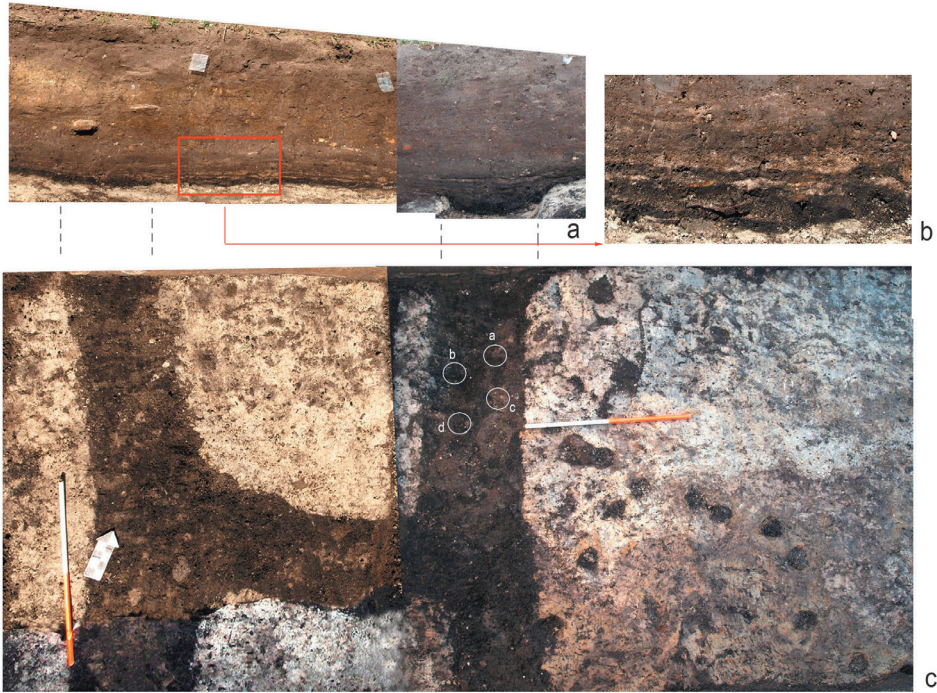


b

Ryc. 7. Grzybiany, pow. legnicki, stan. 3. Profile jam zasobowych, a – obiekt 19/2010, b – obiekt 9/2011. Fot. J. Baron, G. Szczurek

Fig. 7. Grzybiany, Legnica district, site 3. Storage pit sections, a – feature 19/201; b – feature 9/2011. Photograph J. Baron, G. Szczurek

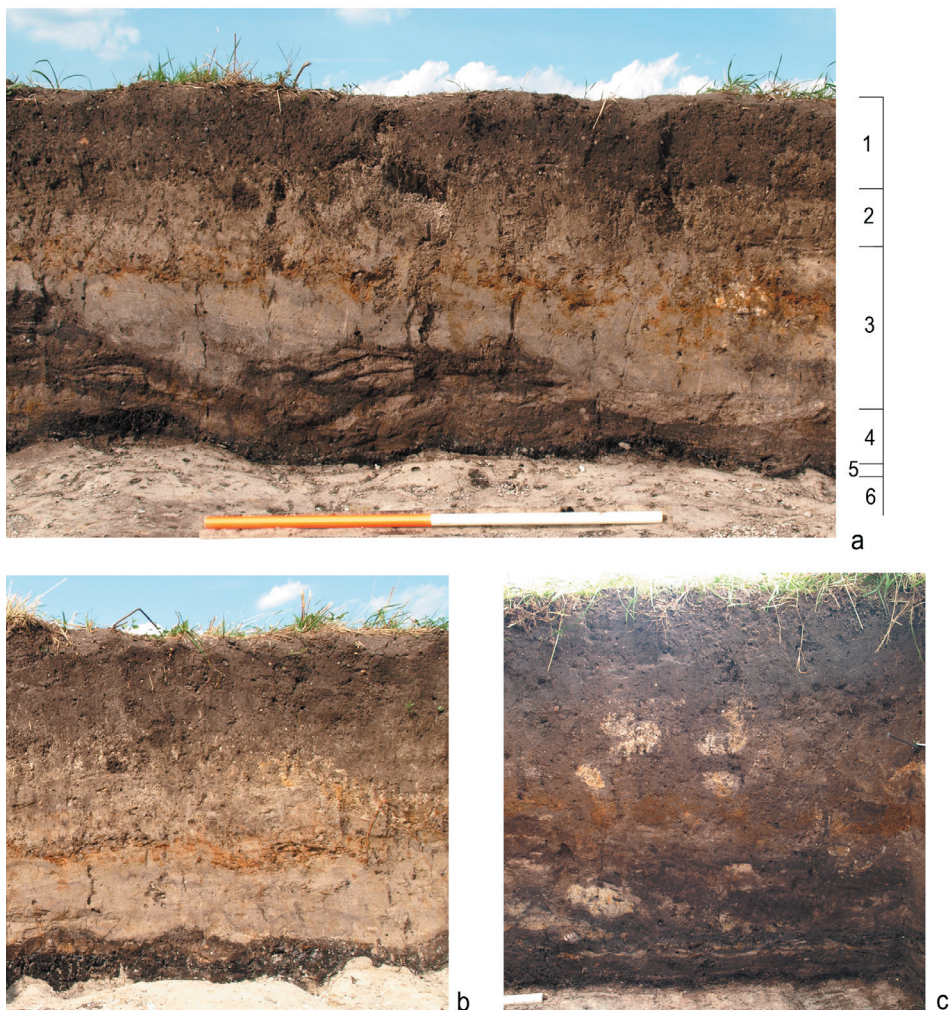
Oprócz obiektów nieruchomości, w obrębie wykopu z roku 2010 zarejestrowano bardzo grube warstwy kulturowe, o łącznej miąższości sięgającej niemal jednego metra, co na stanowiskach pradziejowych należy do rzadkości (ryc. 9). Analizy nawarstwień wykazały, że obecność niektórych warstw wynika z faktu zalewania terenu stanowiska w czasie okresowych przyborów wód.



Ryc. 8. Grzybiany, pow. legnicki, stan. 3. Zarys obiektu odsłoniętego na głębokości 0,8 m od powierzchni stanowiska, a – profil północny wykopu z roku 2010, b – warstwy czarnej próchnicy i piasku, c – rzut obiektu oraz śladów po wbitych palach. Fot. Ł. Kapa

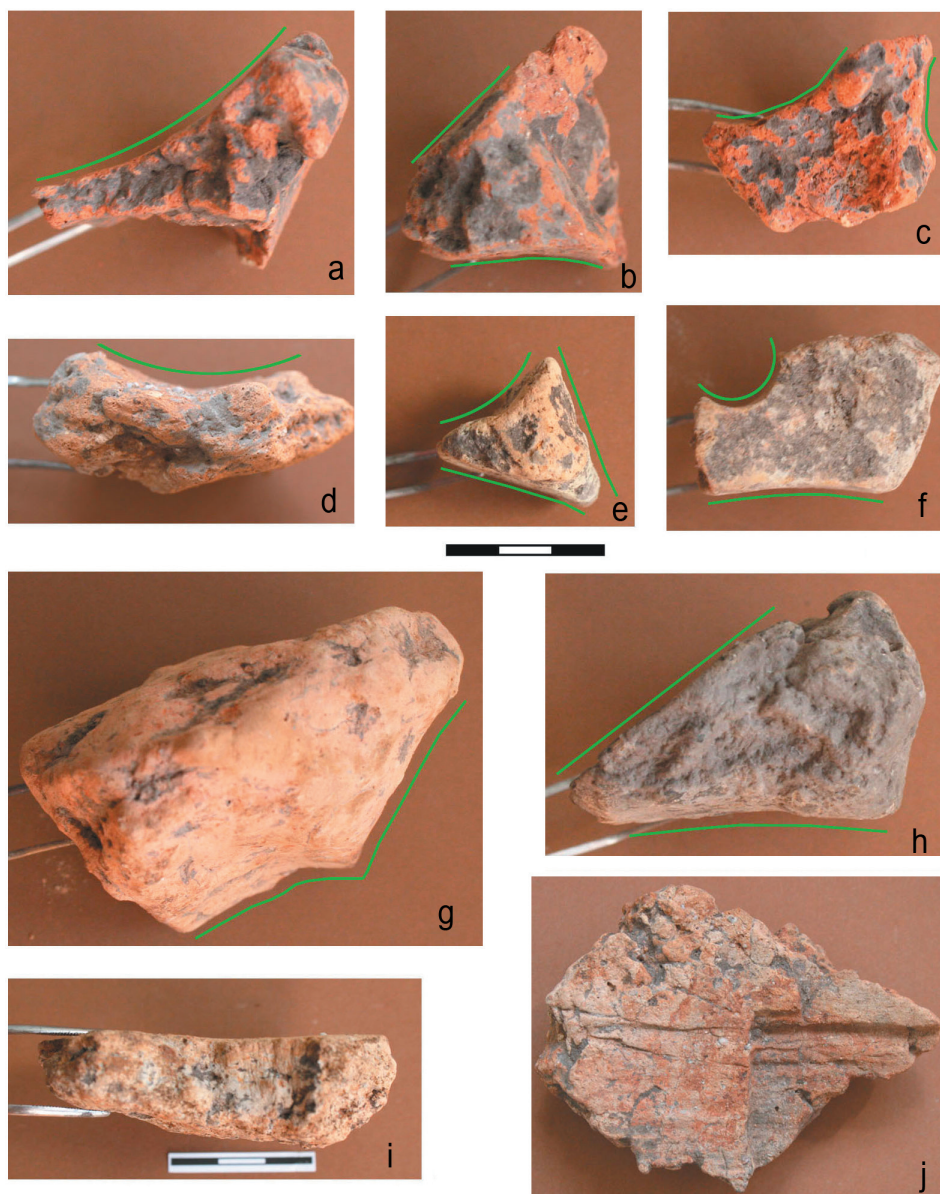
Fig. 8. Grzybiany, Legnica district, site 3. Outline of archaeological feature exposed at 0.8 m below the surface of the site, a – N section of the 2010 trench; b – layers of black humus and sand; c – plan of feature and postholes. Photograph Ł. Kapa

Zarówno w wypełniskach obiektów, jak i warstwach osadniczych, odkryto ponad 12 kg polepy (ryc. 10). Obserwacja odcisków na jej grudkach pozwoliła na stwierdzenie, że glina służyła zarówno do uszczelniania obiektów wznoszonych w lekkiej konstrukcji plecionkowej, po której zachowały się odciski żerdzi i gałęzi, jak i w konstrukcji zrębowej lub sumikowo-łątkowej. W odniesieniu do pierwszego typu zabudowy przestrzenie między belkami wypełniano gliną, co nadawało jej bryłkom trójkątny przekrój, z widocznymi dwoma negatywami belek (ryc. 10b, e, g, h). Grudki polepy o równych, płaskich powierzchniach (ryc. 10i) świadczą o oblepieniu gliną dranic, co wskazywać może na zastosowanie w budownictwie konstrukcji sumikowo-łątkowej (ryc. 10j). Na niektórych grudkach polepy widoczne były pojedyncze odciski masywnych belek (ryc. 10d). Opisywane zagadnienia korespondują z wynikami wcześniejszych badań na stanowisku, ukazującymi liczne i masywne konstrukcje drewniane (np. Bukowski 1982, ryc. 2, 3), tworzące pierwotnie zarówno elementy zabudowy (budynki, pomieszczenia gospodarcze), jak i infrastruktury osiedla (droga, pomost dla łodzi).



Ryc. 9. Grzybiany, pow. legnicki, stan. 3. Sekwencja stratygraficzna odsłoniętych nawarstwień, a, b – profil północny wykopu I/2011, c – profil zachodni wykopu z 2010 roku; 1 – warstwa orna, 2 – warstwa pod humusem: na jej poziomie zaobserwowano pierwszy horyzont obiektów zagłębionych, 3 – warstwy świadcząca o czasowym zalaniu terenu osady, 4 – próchnica przemieszana z piaskiem, 5 – warstwa zawierająca znaczną liczbę zabytków ruchomych, w tym z materiałów organicznych, 6 – całec. Fot. G. Szczurek, W. Karpińska, Ł. Kapa

Fig. 9. Grzybiany, Legnica district, site 3. Stratigraphical sequence, a, b – N section of trench I/2011; c – W section of the 2010 trench; 1 – arable layer; 2 – layer under the humus: the level where the first horizon of sunken features was identified; 3 – layer attesting to seasonal flooding of the area of the settlement; 4 – humus mixed with sand; 5 – layer containing a significant number of small finds, some of them organic; 6 – the natural subsoil. Photograph G. Szczurek, W. Karpińska, Ł. Kapa



Ryc. 10. Grzybiany, pow. legnicki, stan. 3. a-j – fragmenty polepy z odciskami konstrukcyjnymi. Fot. J. Baron

Fig. 10. Grzybiany, Legnica district, site 3. a-j – fragments of daub retaining impressions of structural elements. Photograph J. Baron

B. Charakterystyka wybranych zabytków ruchomych

W trakcie badań, zarówno z powierzchni, poszczególnych warstw, jak i wypełnisk obiektów, pozyskano kilkanaście tysięcy zabytków ruchomych, na który składały się: fragmenty ceramiki, grudki polepy, zabytki kamienne, a także wykonane z brązu, żelaza i ołowiu, kości i poroża. Obok nich wystąpiły również liczne pozostałości organiczne: kości zwierzęce, węgle drzewne, muszle, fragmenty drewna. Biorąc pod uwagę niewielką powierzchnię wykopów i fakt, że większość z zabytków pochodzi z wykopu z roku 2010 i wykopu I/2011 – w wykopie II/2011 pozyskano stosunkowo nieznaczную ilość artefaktów, jest to zbiór bardzo bogaty, zarówno pod względem różnorodności, jak i liczby.

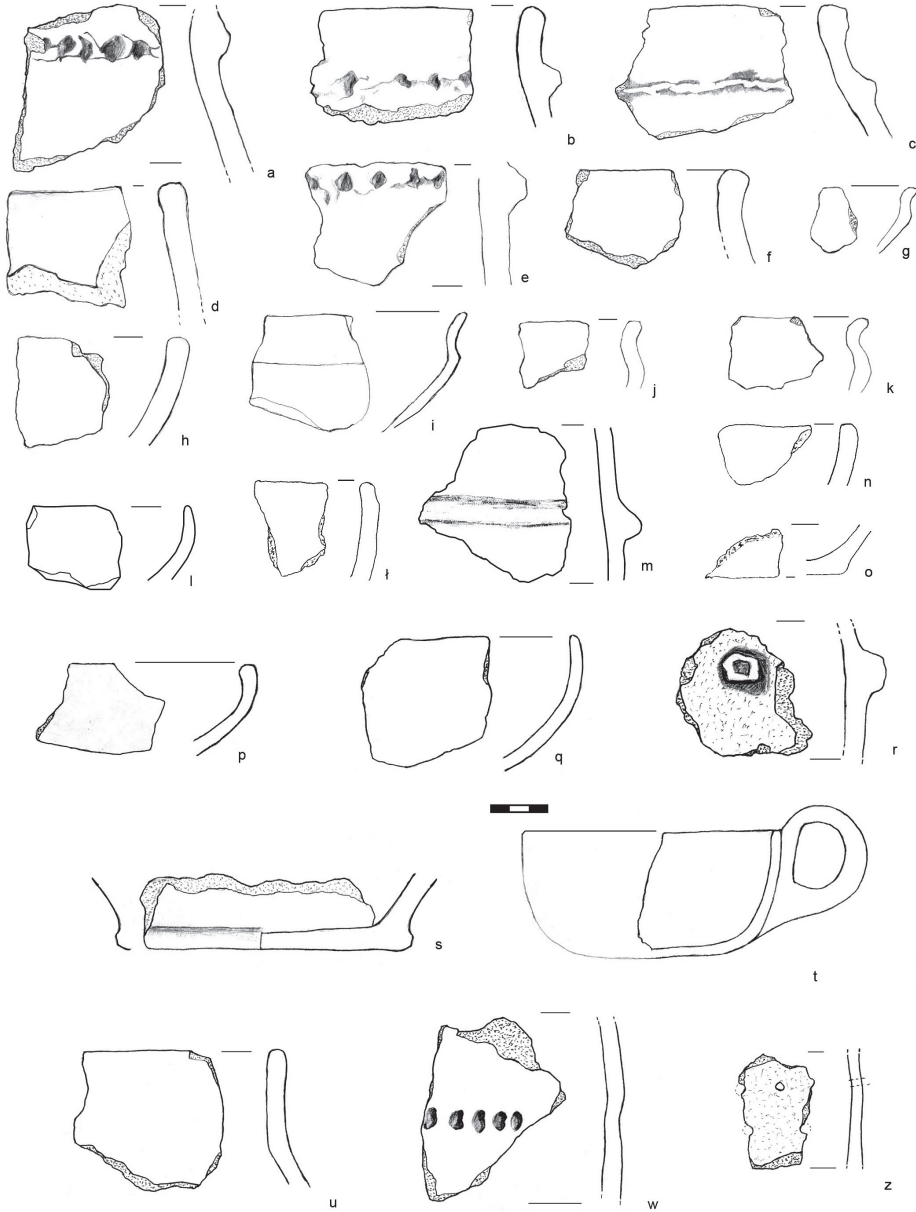
Ceramika

W trakcie badań odkryto 10 983 fragmenty ceramiki o łącznej wadze 168,7 kg. Aż 1524 (13,43 kg) pochodziło z powierzchni stanowiska, co świadczy zarówno o jego intensywnym niszczeniu, wywołanym orką, jak też o znacznym nasyceniu warstw podlegających destrukcji zabytkami ceramicznymi. W zbiorze tym dominowała ceramika datowana na epokę brązu i wczesną epokę żelaza, tylko nieliczne fragmenty można łączyć z okresem średniowiecza.

Fragmenty naczyń z epoki brązu charakteryzowało znaczne rozdrobnienie, stąd rekonstrukcja form była możliwa tylko w nielicznych przypadkach. Analiza odkrytych fragmentów ceramiki pozwoliła na ustalenie, jakie formy naczyń były używane. Trzeba przyznać, że nawiązują one do zestawów form znanych z innych osiedli o podobnej chronologii. Do najczęściej używanych wyrobów ceramicznych zaklasyfikować należy przede wszystkim duże, słabo profilowane garnki o chropowatej lub chropowaconej powierzchni, zdobione listwą dookólną lub płaskimi guzami pod wylewem. W pozyskanym zbiorze stwierdzono również obecność czerpaków, mis półkulistych, talerzy krążkowych, naczyń sitowatych, fragmentów pokrywek i uch. Wybór ułamków ceramiki i – tam gdzie to możliwe – zrekonstruowanych form, został przedstawiony na rycinach 11 i 12.

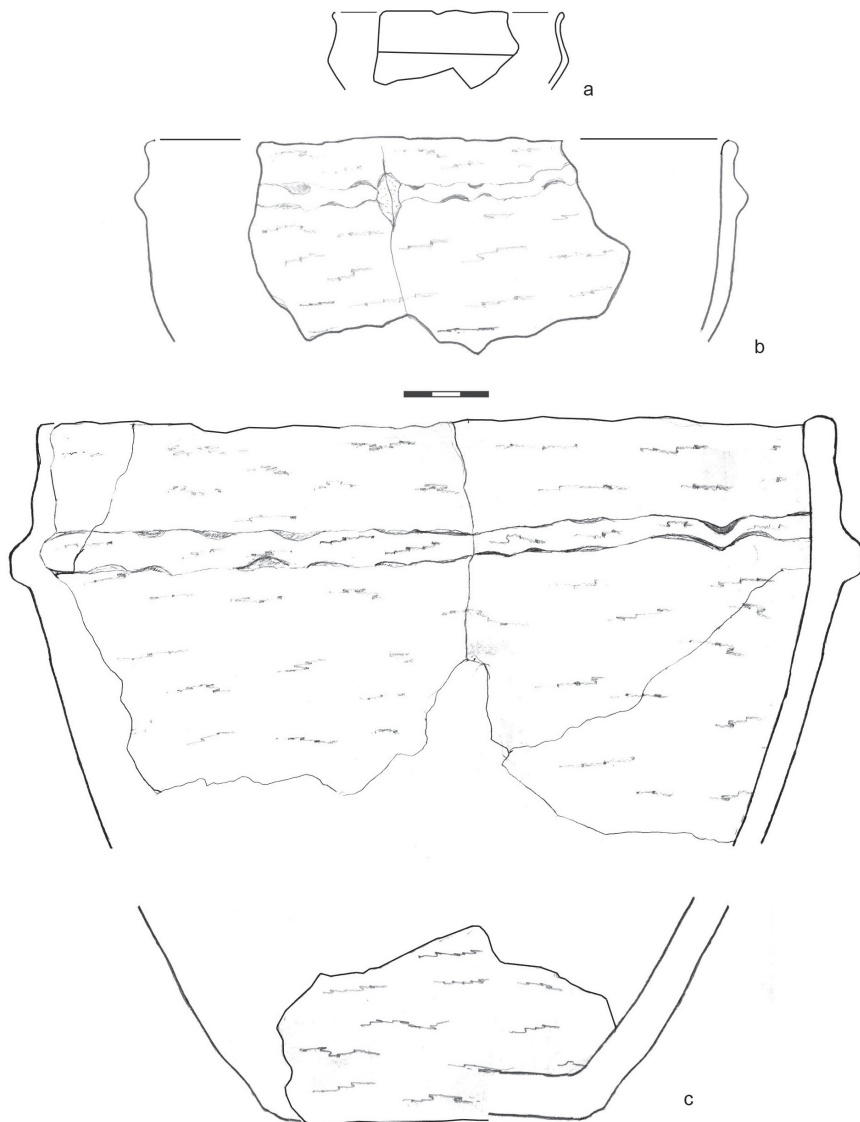
Na osobną uwagę zasługują trzy naczynia miniaturowe (ryc. 13c–e). Dwa z nich odkryte zostały w warstwie kulturowej na głębokości 0,8–1,1 m od powierzchni stanowiska, trzecie pochodzi z wypełniska jamy zasobowej (obiekt 19/2010) zadokumentowanej na 0,8 m poniżej obecnej powierzchni stanowiska. Dwa egzemplarze mają formę dwuuchej amfory, jedno z nich było zdobione dookólnymi żłobkami na brzuścu i rzędem nakłuc (ryc. 13d). Trzeci zabytek miał formę miniaturowego bezuchego garnka o chropowatej powierzchni, z wyraźnie widoczną, gruboziarnistą domieszką schudzającą (ryc. 13c). Podobne formy naczyń odkryte zostały w czasie prac prowadzonych przez Z. Bukowskiego (por. np. Bukowski 1982, s. 22, ryc. 10).

Poza ceramiką naczyniową w czasie badań odkryto także inne przedmioty wykonane z wypalanej gliny: kółko oraz dwustożkowaty przedmiot o trudnej do sprecyzowania funkcji. Kółko gliniane miało średnicę 6,5 cm, maksymalną grubość 1,2 cm i umieszczony centralnie otwór o średnicy 0,9 cm. Zewnętrzna krawędź zabytku posiadała zdobienia w formie karbowania (ryc. 13b). Tak jak w przypadku podobnych znalezisk ze stanowisk o zbliżonej chronologii, trudno zdecydować czy jest to przesłik, czy kółko modelu wózka.



Ryc. 11. Grzybiany, pow. legnicki, stan. 3. Badania w 2010 r. Fragmenty naczyń ceramicznych, a-k – z powierzchni stanowiska, l-z – z warstwy 0,3–0,4 m od powierzchni stanowiska. Rys. A. Majczyna, A. Pukocz, D. Sych

Fig. 11. Grzybiany, Legnica district, site 3. Season 2010. Pottery finds, a-k – from site surface; l-z – from layer 0.3–0.4 m below the surface. Drawing A. Majczyna, A. Pukocz, D. Sych



Ryc. 12. Grzybiany, pow. legnicki, stan. 3. Badania w 2010 r. a–c – fragmenty naczyń ceramicznych z warstwy bezpośrednio nad calcem na głębokości 0,8–1,1 m od powierzchni stanowiska. Ryc. D. Sych

Fig. 12. Grzybiany, Legnica district, site 3. Season 2010. a–c – pottery finds from the layer directly overlying the natural subsoil at 0.8–1.1 m below the surface of the site. Drawing D. Sych

Warto zauważyć, że podobne płaskie kółko odkryte w Grzybianach zostało uznane za fragment tzw. wózka kultowego (por. Bukowski 1982, ryc. 15).



Ryc. 13. Grzybiany, pow. legnicki, stan. 3. Badania w 2010 r. Zabytki ceramiczne: a – przedmiot gliniany (zatycka?) z warstwy 0,5–0,6 m, b–d – kółko i naczynia miniaturowe z warstwy bezpośrednio nad całcem, e – naczynie miniaturowe z wypełniska jamy zasobowej (ob. 19). Fot. J. Baron

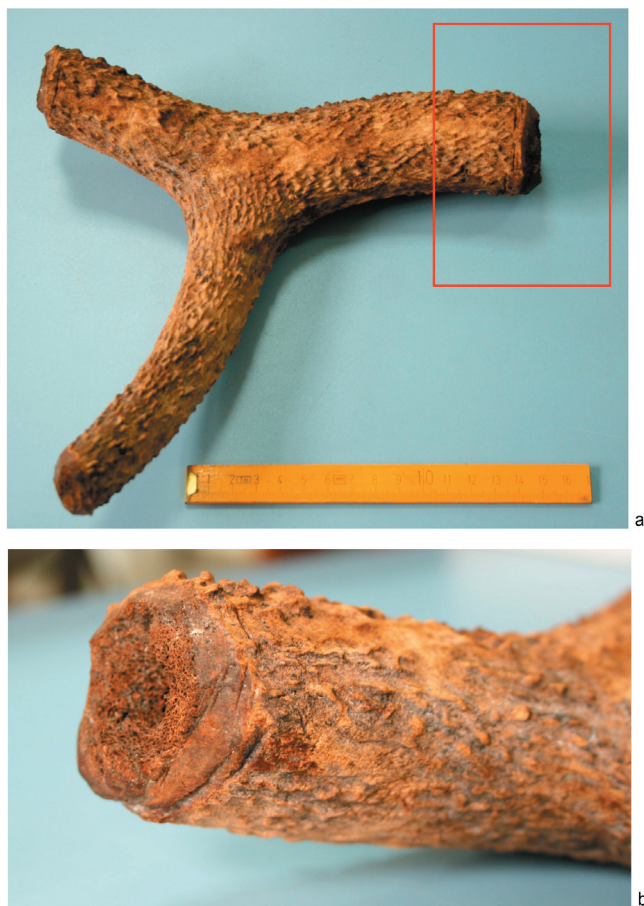
Fig. 13. Grzybiany, Legnica district, site 3. Season 2010. Ceramic finds: a – clay object (plug?) from layer 0.5–0.6 m below the ground surface; b–d – a ring and miniature vessels from the layer directly overlying the natural subsoil; e – miniature vessel from the fill of a storage pit (feature no. 19). Photograph J. Baron

Nieokreślony przedmiot miał formę dwóch stożków połączonych podstawami. Jego długość wynosiła 5,3 cm, maksymalna średnica 2,8 cm (ryc. 13a). Przedmiot został odkryty w warstwie kulturowej na głębokości 0,5–0,6 m od powierzchni stanowiska. Obiekt przypomina gliniane modele, odkryte w Grzybianach w obrębie pracowni odlewniczej. Forma przedmiotu sugeruje, że mogła być to np. zatycka, trudno jednak wskazać analogiczne znaleziska.

Zabytki z kości i poroża

W trakcie badań pozyskano łącznie 15,6 kg kości zwierzęcych, klikadzieściat fragmentów poroża oraz trzy szable dzika. Na pięciu fragmentach poroża zaobserwowano ślady cięcia i rąbania (ryc. 14, 15a), a także ślady ogryzania, prawdopodobnie przez psy (ryc. 15b).

W prezentowanej grupie artefaktów na uwagę zasługuje motyka wykonana z poroża jelenia (ryc. 16a), z wyraźną startą powierzchnią pracującą (ryc. 16b, c). Podobne zabytki odkryte zostały w czasie prac prowadzonych w latach siedemdziesiątych ubiegłego stulecia (Bukowski 1982, s. 19; ryc. 6). Interesującym zabytkiem jest również fragment



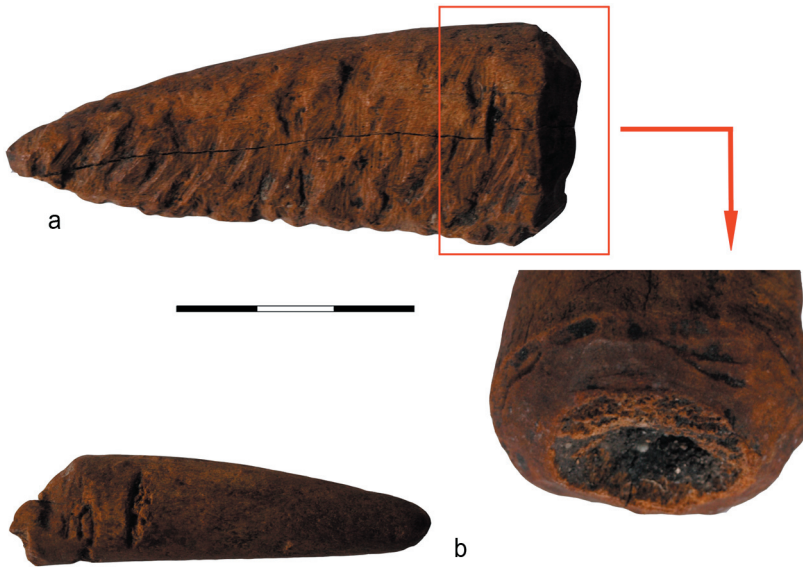
Ryc. 14. Grzybiany, pow. legnicki, stan. 3. Badania w 2010 r. Fragment poroża jelenia, a – całość, b – z widocznymi śladami odrąbywania i cięcia. Fot. J. Baron

Fig. 14. Grzybiany, Legnica district, site 3. Season 2010. Red deer antler fragment, a – entire; b – close up showing marks of hacking and cutting. Photograph J. Baron

kościanej oprawki, najprawdopodobniej egzemplarz nieukończony bądź wyrób odrzucony przez rzemieślnika. Obiekt ten miał półkolisty przekrój, a na jego bocznej powierzchni widoczne są pozostałości czterech otworów, z których dwa nie zostały wykonane do końca (ryc. 17).

Zabytki kamienne

Wśród zabytków krzemienych znalazły się dwa rdzenie (ryc. 18a, b) odkryte na powierzchni stanowiska. Jeden z nich nosił ślady retuszowania (ryc. 18a). Ponadto z warstwy ornej wykopu I/2010 pochodził medialny fragment wióra (ryc. 18c). Inny frag-



Ryc. 15. Grzybiany, pow. legnicki, stan. 3. Badania w 2010 r. a–b – fragmenty poroża z widocznymi śladami odcinania i ogryzania. Fot. J. Baron

Fig. 15. Grzybiany, Legnica district, site 3. Season 2010. a–b – antler fragments with marks of cutting and gnawing. Photograph J. Baron

ment wióra odkryto także w warstwie kulturowej na poziomie 0,7-0,9 m od powierzchni stanowiska, a w warstwie zalegającej bezpośrednio nad calcem, na głębokości ok. 1 m, zadokumentowano odłupek retuszowany (ryc. 18d) i odłupek łuszczeniowy (ryc. 18e). Z tego poziomu stratygraficznego pochodzi również niewielki toporek kamienny wykonany z piaskowca (ryc. 19a). Jego maksymalne wymiary wynosiły: długość 6,5 cm, szerokość 3,9 cm i grubość 2,1 cm. Na zabytku nie zaobserwowano śladów użytkowania czy pozostałości oprawy. Odkryty gładzik kamienny miał kształt spłaszczonej kuli o średnicy 4,5 cm i wyraźnie zaznaczającą się powierzchnię pracującą (ryc. 19b).

Zabytki metalowe

Z powierzchni stanowiska oraz warstw kulturowych pozyskano dziewięć zabytków, z których siedem wykonanych zostało z miedzi lub brązu, a jeden z ołowiu. W czasie prac poszukiwawczych z użyciem detektora metali odkryto również grudkę ołowiu. Mógł on być wykorzystywany w produkcji brązowniczej, bo taki warsztat został odkryty w Grzybianach. Za pomocą detektora metali odkryto również cztery fragmenty nieokreślonych przedmiotów brązowych, w tym kawałek pręta, który mógł być częścią szpili lub naszyjnika, także inne, przeważnie niewielkie fragmenty, stanowiące części ozdób, półsurowca, bądź odpadów produkcyjnych. W warstwie zalegającej bezpośrednio nad calcem odkryto

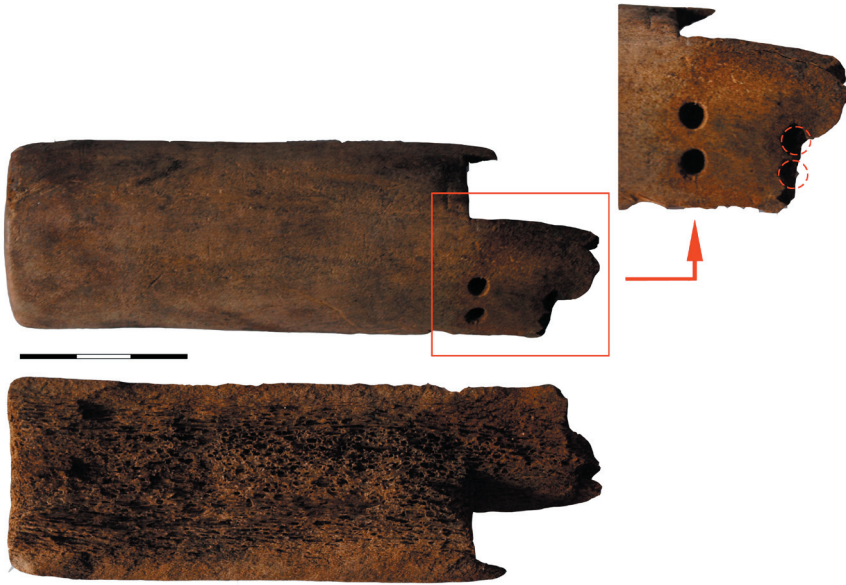


Ryc. 16. Grzybiany, pow. legnicki, stan. 3. Badania w 2010 r. a–c – motyka z poroża z zaznaczoną częścią pracującą. Fot. J. Baron

Fig. 16. Grzybiany, Legnica district, site 3. Season 2010. a–c – antler mattock with its working edge indicated. Photograph J. Baron

dwie szpile brązowe. Pierwsza z nich miała prosty trzonek i profilowaną główkę (ryc. 20a, b), podczas gdy druga była przykładem powszechnie występującego typu szpil z główką dwustożkową (ryc. 20c). Oba zabytki zostały odkryte w odległości 2 m od siebie, na tym samym poziomie, na którym odkryto gliniane kółko, dwie szable dzika, motykę i oprawkę z poroża, fragmenty poroża ze śladami odcinania, a także liczne pozostałości konstrukcji drewnianych.

Fragment łożniany zawieszki w postaci ażurowego kółka o średnicy 3 cm z sześcioma pustymi polami i karbowaną krawędzią (ryc. 20d) został odkryty także w warstwie zalegającej nad calcem, na głębokości ok. 1 m od powierzchni stanowiska. Na zabytku widoczne było miejsce zamocowania drutu (ryc. 20e). Listę zabytków z metali kolorowych



Ryc. 17. Grzybiany, pow. legnicki, stan. 3. Badania w 2010 r. Kościana oprawka z widocznymi śladami po nitach. Fot. T. Stolarczyk

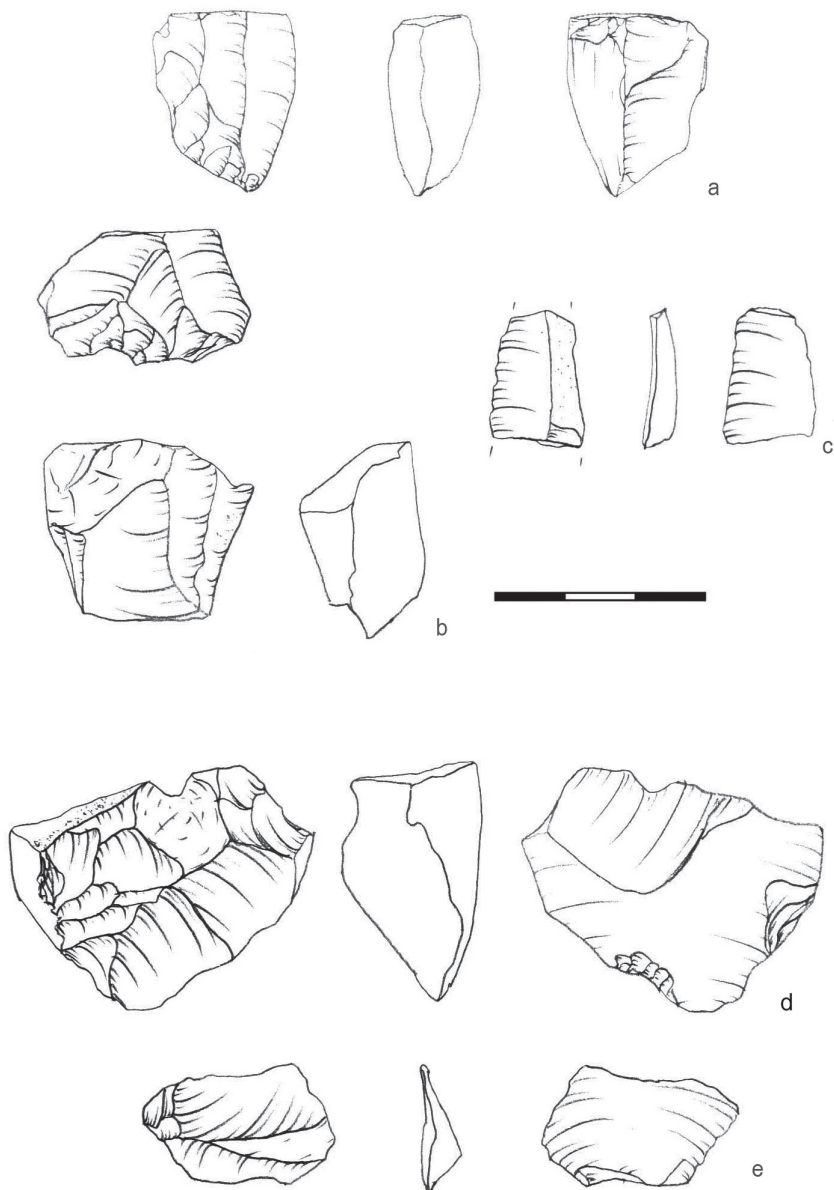
Fig. 17. Grzybiany, Legnica district, site 3. Season 2010. A bone haft retaining traces of metal rivets. Photograph T. Stolarczyk

zamykają dwa kółka brązowe o średnicy zewnętrznej 1,8 i 2,4 cm, wykonane z pręta o czworobocznym przekroju (ryc. 20f, g).

Większość zabytków żelaznych pochodzi z prac poszukiwawczych i odkryta została bezpośrednio na powierzchni stanowiska oraz w warstwie ornej. Mają one młodszą chronologię i wiązać je należy z użytkowaniem terenu stanowiska w średniowieczu.

Wśród opisywanej grupy przedmiotów na uwagę zasługuje topór należący do typu IV c lub e wg typologii A. Nadolskiego. Według M. Głóska chronologia tych zabytków jest dosyć szeroka i mieści się między XII a początkami XV w. (Głósek 1996, s. 34, 80). Zabytek składa się z dwóch elementów, znalezionych w bliskiej odległości od siebie: fragmentu żelęzca, o zachowanej długości 15,3 cm i szerokości ostrza 5,8 cm, oraz fragmentu obucha o długości 5,8 cm i średnicy światła osady wynoszącej ok. 4 cm (ryc. 21a). Ze względu na wąskie, lekko łukowate ostrze zabytki tego typu klasyfikowane są częściej jako broń, niż narzędzie ciesielskie (Głósek 1996, s. 34). Podobne zabytki znane są zarówno ze stanowisk wczesnośredniowiecznych (X–XII w.; np. Ostrów Lednicki: Kola, Wilke 2000, s. 69–73), jak i późniejszych (np. Plemięta: por. Głósek 1985, s. 99–103).

Wśród średniowiecznych zabytków metalowych wymienić można także żelazną sprzączkę, odkrytą w trakcie prac poszukiwawczych. Należy ona do grupy sprzączek jed-



Ryc. 18. Grzybiany, pow. legnicki, stan. 3. Badania w 2010 r. Zabytki krzemienne, a – rdzeń z retuszem, b – rdzeń z piętą zaprawioną, c – fragment medialny wióra, d – odłupek retuszowany, e – odłupek łuszczeniowy. Określenie i rys. B. Kufel-Diakowska

Fig. 18. Grzybiany, Legnica district, site 3. Season 2010. Flints, a – retouched core; b – core with prepared platform; c – medial fragment of a blade; d – retouched flake; e – splintered flake. Identification and drawing B. Kufel-Diakowska



Ryc. 19. Grzybiany, pow. legnicki, stan. 3. Badania w 2010 r., a – toporek, b – gładzik. Fot. T. Stolarczyk

Fig. 19. Grzybiany, Legnica district, site 3. Season 2010. a – axe; b – polisher. Photograph T. Stolarczyk



Ryc. 20. Grzybiany, pow. legnicki, stan. 3. Zabytki z metali kolorowych, a, b – szpila z profilowaną główką, c – szpila z dwustożkowatą główką, d – zawieszka ołowiana, e – ślady przymocowania pętelki, f, g – kółka brązowe. Fot. J. Baron

Fig. 20. Grzybiany, Legnica district, site 3. Non-ferrous metal finds, a, b – dress pin with profiled head; c – dress pin with biconical head; d – lead pendant; e – traces of loop attachment; f, g – bronze rings. Photograph J. Baron



Ryc. 21. Grzybiany, pow. legnicki, stan. 3. Badania w 2010 r. Zabytki o metryce wczesno- i późnośredniowiecznej odkryte na powierzchni stanowiska, a – topór, b – sprzączka D-kształtna, c – nożyk, d – wybrane fragmenty ceramiki. Rys. i fot. J. Baron, T. Stolarczyk

Fig. 21. Grzybiany, Legnica district, site 3. Season 2010. Early and late medieval finds collected on the surface of the site, a – axe; b – D-buckle; c – knife; d – selected pottery. Drawing and photograph J. Baron, T. Stolarczyk

nodzielnych o D-kształtym profilu ramy (ryc. 21b). Analogiczne obiekty datowane są na XIII-XV w. (Wachowski 2010, s. 244). Opisywane zabytki świadczą o użytkowaniu terenu stanowiska w średniowieczu, co wykazały już wcześniejsze prace (Bukowski 1985, s. 235). Na rycinie 21 przedstawiono także nożyk żelazny (ryc. 21c), a ponadto wybrane fragmenty ceramiki o metryce wczesno- i późnośredniowiecznej (ryc. 21d).



Ryc. 22. Grzybiany, pow. legnicki, stan. 3. Badania w 2010 r. Przedmiot drewniany. Fot. J. Baron

Fig. 22. Grzybiany, Legnica district, site 3. Season 2010. Wooden object. Photograph J. Baron

Zabytek drewniany

W sezonie 2010 poza kilkudziesięcioma fragmentami drewna wydobytymi z warstw kulturowych oraz wypełniak słupów, odkryto także jeden fragment drewna noszący wyraźne ślady formowania. Był to przedmiot o długości 35,5 cm, maksymalnej grubości 4,5 cm oraz trójkątym przekroju (ryc. 22). Stanowił on przypuszczalnie część większej konstrukcji drewnianej i mógł pełnić funkcję czopa spinającego jej elementy.

Zaprezentowany w skrócie zbiór zabytków ruchomych jest niezwykle zróżnicowany, zarówno pod względem surowca, z którego zostały wykonane, jak i ich liczby. Jego wyjątkowość wiąże się również z faktem dobrego stanu zachowania zabytków z materiałów organicznych, które jak wiadomo, stanowią rzadkość na większości stanowisk pradziejowych.

UWAGI O STRATYGRAFII I CHRONOLOGIA STANOWISKA

W obrębie wykopu z roku 2010 i wykopu I/2011 zarejestrowano podobny układ stratygraficzny. Bezpośrednio nad calcem zalegała warstwa czarnej, zwartej próchnicy. Z tym poziomem nawarstwień osadniczych wiązały się również pozostałości konstrukcji

drewnianych, zadokumentowanych w czasie prac w 2010 r. (ryc. 8c). Powyżej odłożone były znacznej miąższości warstwy kulturowe, w które wkopana była większość obiektów (por ryc. 6 i 7). Takiej sytuacji nie stwierdzono w wykopie II/2011, gdzie nad calcem widoczna była tylko gruba warstwa (niemal metrowa) próchnicy.

Analiza profili wykopów pozwoliła na potwierdzenie wcześniejszych ustaleń Z. Bukowskiego, że mamy do czynienia z co najmniej dwiema, a jego zdaniem nawet trzema fazami zasiedlenia osady. Wyraźnie to widać na profilu wschodnim i zachodnim (ryc. 6, 7), gdzie obiekty 5/10 i 19/10 zostały wkopane w grube warstwy osadnicze. Również rozmieszczenie zarejestrowanych obiektów nieruchomości wskazuje na kilkunastowe zasiedlenie, ponieważ niektóre jamy zostały przecięte przez obiekty o młodszej chronologii. W układzie stratygraficznym profilu północnego wykopu I/2011 wyraźnie widoczne były warstwy świadczące o okresowym zalewaniu terenu osady przez wody jeziora (ryc. 9).

Z najstarszą fazą osadniczą można wiązać strukturę w kształcie litery H, wraz z zespołem słupów, które widoczne były dopiero na tle jasnoszarego calca (ryc. 8). Z tym okresem wiąże się także warstwa czarnej próchnicy, zalegająca bezpośrednio nad calcem. W jej obrębie odkryto m.in. fragment zawieszki ołowianej. Analogiczny zabytek znany jest np. z Dýšiny koło Pilzna (Jiráň 2008, ryc. 72:1), który, ze względu na archaiczny motyw koła ze 'szprychami', datowany jest na środkową epokę brązu i wiąże się go z kręgiem kultur mogiłowych. Taką chronologię trudno jest jednak przyjąć dla osady w Grzybianach, skoro z tej samej warstwy pochodzi szpila o profilowanej główce, która ma późniejszą metrykę (ryc. 20a, b). Szpile o takiej formie pojawiają się na początku IV okresu epoki brązu i występują do okresu halsztackiego (Gediga 1967, s. 150). Z najniższych położonych nawarstwień pobrano próby drewna (z jednego dołów postłupowych wbitych w calc) i kości (z pierwszej warstwy nad calcem), z których uzyskano daty 2705 ± 30 BP (Poz-43035) i 2495 ± 35 BP (Poz-42915), czyli odpowiednio 909–807 BC i 787–507 BC⁸. Datowanie to koresponduje z ustaleniami poczynionymi na podstawie obserwacji cech zabytków ruchomych.

ZAKOŃCZENIE

Osada otwarta kultury łużyckiej w Grzybianach (stan. 3) należy do wyjątkowych stanowisk z okresu epoki brązu i wczesnej epoki żelaza na terenie Dolnego Śląska. Wynika to z warunków, w jakich nastąpiła depozycja zabytków archeologicznych. Szczególnie ważny jest pod tym względem fakt obecności znacznej liczby przedmiotów wykonanych z surowców organicznych: drewna, materiału osteologicznego, reprezentowanego w przypadku omawianych badań przez kości i poroże zwierząt domowych i dzikich (jeleń, dzik; ryc. 14–17).

Warto zauważyć, że osada w Grzybianach nie jest jedynym tego typu stanowiskiem w rejonie Legnicy. Zabytki odkryte na osadzie w Kunicach (stan. 2; AZP 77–21, stan. 8) także charakteryzują się dobrym stanem zachowania. Odkryto tam również pozostało-

⁸ Datowanie przeprowadzono z Poznańskim Laboratorium Radiowęglowym, wyniki zostały kalibrowane za pomocą programu OxCal v4.1.5.

ści pracowni metalurgicznej (Mierzwiński 1986, s. 103, 115, tabl. Vh). Osada kunicka datowana jest na Ha C (Mierzwiński 1986, s. 108), z tego okresu pochodzi ponadto cmentarzysko położone na północny wschód od miejscowości (stan. Kunice 3; AZP 77–21, stan. 15; Mikłaszewska-Balcer 1970, s. 529). Analogiczną chronologię posiada cmentarzysko w Grzybianach (stan. 4; AZP 78–21, stan. 23; Ha C-D; Sokołowska 1974, s. 235–236; Bukowski 1978, s. 83–84). Zdaniem Z. Bukowskiego, tak znaczny rozwój sieci osadniczej w rejonie dzisiejszej Legnicy w tym okresie wiązał się z udziałem tutejszej ludności w handlu i wymianie z kręgiem kultur halsztackich, bądź ogólnie mówiąc kulturami południowymi. Ich świadectwem mogą być również odkryte na terenie obu osiedli pozostałości pracowni metalurgicznych. Namacalnym dowodem tego typu kontaktów może być obecność na terenie osady w Grzybianach brązowej zawieszki w kształcie wołka, siedmiu glinianych pintader, żelaznego sygnetu, czy wczesnej zapinki typu Certosa (Bukowski 1982, s. 23–27). Planowane przez Muzeum Miedzi w Legnicy przejście materiałów z badań osiedla w Grzybianach prowadzonych przez dawny Instytut Historii Kultury Materialnej w Warszawie i ich naukowe opracowanie pozwoli na przybliżenie wielu przedstawionych tu skrótowo zagadnień w sposób szerszy i bardziej kompleksowy.

LITERATURA

- Altschlesische Blätter 1939, z. 2, s. 79.
- Baron J., Stolarczyk T. 2010. *Sprawozdanie z badań wykopaliskowych przeprowadzonych w 2010 roku na osadzie z epoki brązu i wczesnej epoki żelaza w Grzybianach st. 3, gm. Kunice*, Archiwum Instytutu Archeologii Uniwersytetu Wrocławskiego (maszynopis).
- Baron J., Stolarczyk T. 2011. *Sprawozdanie z badań wykopaliskowych przeprowadzonych w 2011 roku na osadzie z epoki brązu i wczesnej epoki żelaza w Grzybianach st. 3, gm. Kunice*, Archiwum Instytutu Archeologii Uniwersytetu Wrocławskiego (maszynopis).
- Bukowski Z. 1970. Grzybiany, pow. Legnica, stanowisko 1, *Informator Archeologiczny. Badania 1970*, s. 74–75.
- Bukowski Z. 1972. Grzybiany, pow. Legnica, stanowisko 1, *Informator Archeologiczny. Badania 1972*, s. 79–81.
- Bukowski Z. 1974. Grzybiany, pow. Legnica, stanowisko 1, *Informator Archeologiczny. Badania. Rok 1973*, s. 88–91.
- Bukowski Z. 1978. Grzybiany, gm. Legnickie Pole, woj. legnickie, stanowiska 1 i 2, *Informator Archeologiczny. Badania. Rok 1977*, s. 81–84.
- Bukowski Z. 1982. Osiedle otwarte kultury łużyckiej w Grzybianach, woj. legnickie w świetle dotychczasowych badań, *Pamiętnik Muzeum Miedzi*, t. 1, s. 13–29.
- Bukowski Z. 1982a. Ergebnisse der Forschungsarbeiten in der Siedlung der Lausitzer Kultur in Grzybiany, Wojewodschaft Legnica (1970–1980), (w:) *Beiträge zum bronzezeitlichen Burgenbau in Mitteleuropa*, Berlin-Nitra, s. 127–147.
- Bukowski Z. 1985. Dotychczasowe wyniki badań osiedla otwartego kultury łużyckiej z VIII-VI w. p.n.e. w Grzybianach nad Jeziorem Koskowickim, *Szkice Legnickie*, t. 11, s. 231–238.
- Gajewski L. 1982. Ślady obróbki miedzi i jej stopów z wczesnej epoki żelaza w Grzybianach koło Legnicy, *Pamiętnik Muzeum Miedzi*, t. 1, s. 147–155.
- Gediga B. 1967. *Plemiona kultury łużyckiej w epoce brązu na Śląsku środkowym*, Wrocław: Zakład Narodowy im. Ossolińskich.

- Głosek M. 1985. Militaria z grodziska w Plemiętach. Broń sieczna, drzewcowa i obuchowa, (w:) A. Nadolski (red.), *Plemięta. Średniowieczny gródek z Ziemi Chełmińskiej*, Warszawa: Państwowe Wydawnictwo Naukowe, s. 99–128.
- Głosek M. 1996. *Późnośredniowieczna broń obuchowa w zbiorach polskich*, Warszawa-Łódź: Instytut Archeologii i Etnologii Polskiej Akademii Nauk.
- Jaworski K. 1999. Późnośredniowieczne budownictwo drewniane we Wrocławiu, *Medievalia Archaeologica*, t. 1, s. 57–87.
- Jiráň L., (red.) 2008, *Archeologie pravěkých Čech*, t. 5: *Doba bronzová*, Praha.
- Kola A., Wilke G. 2000. *Mosty sprzed tysiąca lat. Archeologiczne badania podwodne przy rezydencji pierwszych Piastów na Ostrowie Lednickim*, Toruń: Wydawnictwo Uniwersytetu Mikołaja Kopernika.
- Kondracki J. 2002. *Geografia regionalna Polski*, Warszawa: Państwowe Wydawnictwo Naukowe.
- Mierzwiński A. 1986. Badania wykopaliskowe na osiedlu obronnym ludności kultury łużyckiej w Kunicach, woj. Legnica (st. 1) w 1985 roku, *Dolnośląskie Wiadomości Prahistoryczne*, t. 1, s. 99–115.
- Mierzwiński A. 1994. Wyniki prac wykopaliskowych na osadzie ludności kultury łużyckiej w Kunicach (stan. 1), woj. Legnica, z 1986 roku, *Silesia Antiqua*, t. 36–37, s. 41–60.
- Mikłaszewska-Balcer R. 1970. Cmentarzysko kultury łużyckiej z ceramiką malowaną w Kuźnicach, pow. Legnica, *Wiadomości Archeologiczne*, r. 35 (4), s. 514–530.
- Nowaczyk A., Nowaczyk Cz. 1978. *Rejon legnicki. Zarys charakterystyki geograficznej*, Warszawa, s. 34–41.
- Siedlak S. 1962. Grzybiany, pow. Legnica, *Silesia Antiqua*, t. 4, 1962, s. 298–299.
- Siedlak S. 1964. Grzybiany, pow. Legnica, *Silesia Antiqua*, t. 6, 1962, s. 226–227.
- Sokołowska K. 1974. Osiedle i cmentarzysko kultury łużyckiej w Grzybianach, *Szkice Legnickie*, t. VIII, s. 234–236.
- Wachowski K. 2010. Sprzączki, (w:) J. Piekalski, K. Wachowski (red.), *Ulice średniowiecznego Wrocławia*, Wrocław: Uniwersytet Wrocławski (*Wratislavia Antiqua*, t. 11), s. 242–244.

RESUMED EXCAVATION OF THE BRONZE AND EARLY IRON AGE SETTLEMENT AT GRZYBIANY IN LEGNICA DISTRICT

Summary

The main purpose of the fieldwork, which was resumed on the Late Bronze and Early Iron Age settlement, was to make a detailed recording of the site and to establish the relationship of layers exposed within small area trenches; this new information was to be linked with the earlier, partly published findings (e.g. Bukowski 1982, 1982a, 1985).

During the 2010 and 2011 seasons, three small trenches were laid out in the central and southern part of the site, adjacent to a road running along the shore of Lake Koskowickie (Fig. 4). The trench investigated in 2010 measured 3×15 m, the trenches investigated in 2011 measured 3×12 m (Trench I/11) and 2×10 m (Trench II/11).

Over the two seasons of fieldwork 26 features were identified. These features had a variety of functions (e.g., the remains of a sunken building, storage pits and hearths), 18 post-holes, which retained the remains of timber elements of prehistoric structures, and a feature interpreted as the remains of a building. No features were detected in Trench II/2011. Most of the features were not exposed in their entirety due to the small size of the excavation trenches (Fig. 5). Storage pits with a trapezoidal or rectangular sections are the best understood at present (Fig. 6, 7). A remarkable feature discovered at the bottom of trench no. 1 took the form of three shallow ditches with an outline approximately in the shape of the letter H. They were tentatively interpreted as traces of walls of a building (Fig. 8). In the direct neighbourhood of this feature, 16 pits were discovered, with an average depth of c. 0.5 m, and they retained the remains of timber structures. Stratigraphically they are older or contemporary to the H-feature. Other than the archaeological features, the site had a number of quite substantial layers

with a total thickness of almost a metre, something that is seldom observed on prehistoric sites (Fig. 9). Some of these layers had developed as a result of the flooding of the site in periods of high water and are rather thin, unlike the cultural deposit that contains a large number of archaeological finds, which has a thickness of almost 0.8 m.

The material collected during the fieldwork from the surface, the individual layers and the fill of the cut features, comprises several thousand small finds: pottery fragments, lumps of daub, stone and flint objects, as well as some objects made of bronze, iron and lead, bone and antler. Organic material included animal bones, charcoal, shells and fragments of wood.

Timber taken from the bottom level of the site (from one of the postholes driven into the natural subsoil), and bone (from the first layer above the natural subsoil) yielded absolute dates of 2705 ± 30 BP (Poz-43035) and 2495 ± 35 BP (Poz-42915), or, respectively 909–807 BC and 787–507 BC. This dating agrees with conclusions based on the examination of the small finds.

Justyna Baron
Instytut Archeologii Uniwersytetu Wrocławskiego
ul. Szewska 48, 50-139 Wrocław
justyna.baron@gmail.com

Tomasz Stolarczyk
Muzeum Miedzi
ul. Partyzantów 3, 59-220 Legnica
tomasz_stolarczyk@wp.pl